

# Le consommateur – Les contraintes

---

Microéconomie 1

**AUNEGe**  
L'université numérique  
Economie Gestion

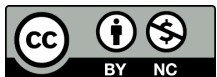
université  
de **BORDEAUX**  
Faculté  
**Économie, gestion et administration  
économique et sociale**

Les contraintes sont, pour le consommateur, en général beaucoup plus simples à représenter que pour les préférences.

Ce n'est pas le cas pour le producteur, qui peut faire face à des contraintes techniques, des contraintes de disponibilités de ressources, etc., complexes.



Cécile Aubert



# Les contraintes

Les choix se font en présence de contraintes.

Sinon, sous l'hypothèse que les préférences sont monotones (non satiété), l'individu voudrait toujours consommer des quantités infinies.

Les contraintes physiques et légales

La contrainte budgétaire

Représentation graphique

# Les contraintes

- Les préférences ne sont pas le seul facteur explicatif du comportement du consommateur.
- **Les contraintes légales, physiques et budgétaires limitent aussi le choix du consommateur.**

# Les contraintes physiques et légales

Les choix du consommateur sont limités par des contraintes physiques et/ou légales.

Par exemple :

- le temps de loisir est au plus égal à 24 heures / jour ;
- en Europe, le temps de travail ne peut pas dépasser 48 heures par semaine.

# L'ensemble de consommation

On définit l'ensemble de consommation, noté  $X$ , comme tous les paniers de consommation compatibles avec ces contraintes.

En général, l'ensemble de consommation est facile à définir.

On supposera (sauf cas particuliers) que :

$$X = \{x \text{ tel que } x_k \geq 0, \text{ pour } k = 1, \dots, K\}$$

# L'ensemble de budget

Les choix du consommateur sont limités par son revenu et par les prix des biens.

On note :

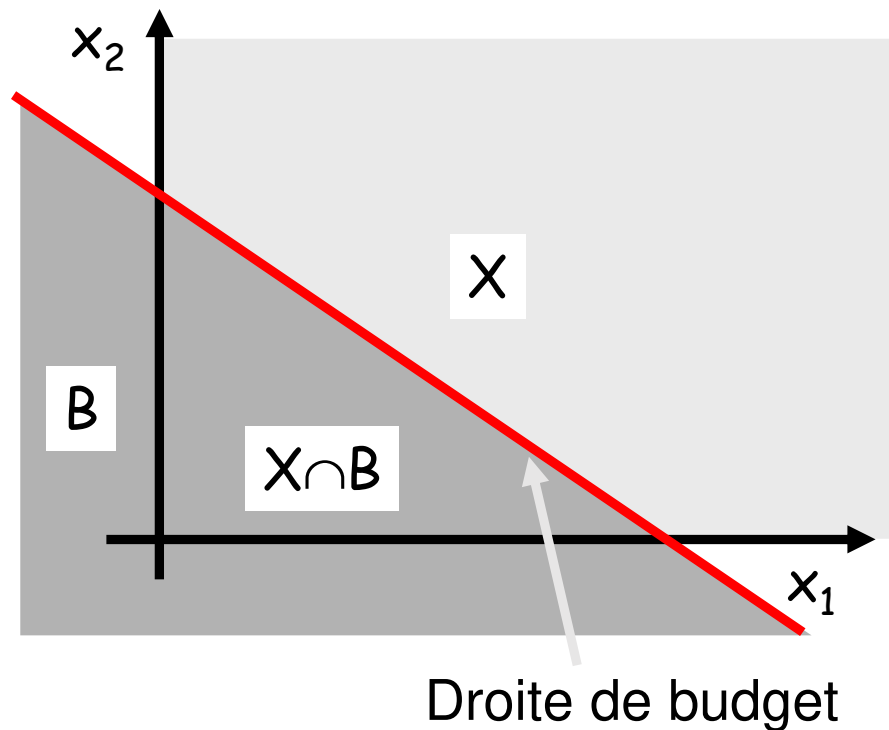
$p = (p_1, \dots, p_K)$  = le vecteur de prix ( $p \gg 0$ : le prix de chaque bien est strictement positif, rien n'est gratuit...);

$R$  = le revenu du consommateur ( $R > 0$ ).

**L'ensemble de budget**, noté  $B$ , est constitué de tous les plans de consommation coûtant *au plus* le revenu du consommateur :

$$B = \{x \text{ tel que } p \cdot x = \sum_k p_k x_k \leq R\}$$

# La droite de budget



Le consommateur doit choisir un plan de consommation

- dans  $X$  (contraintes physiques et/ou légales)
- **et** dans  $B$  (contraintes économiques).

Leur intersection est *l'ensemble des paniers réalisables*.



## La droite de budget

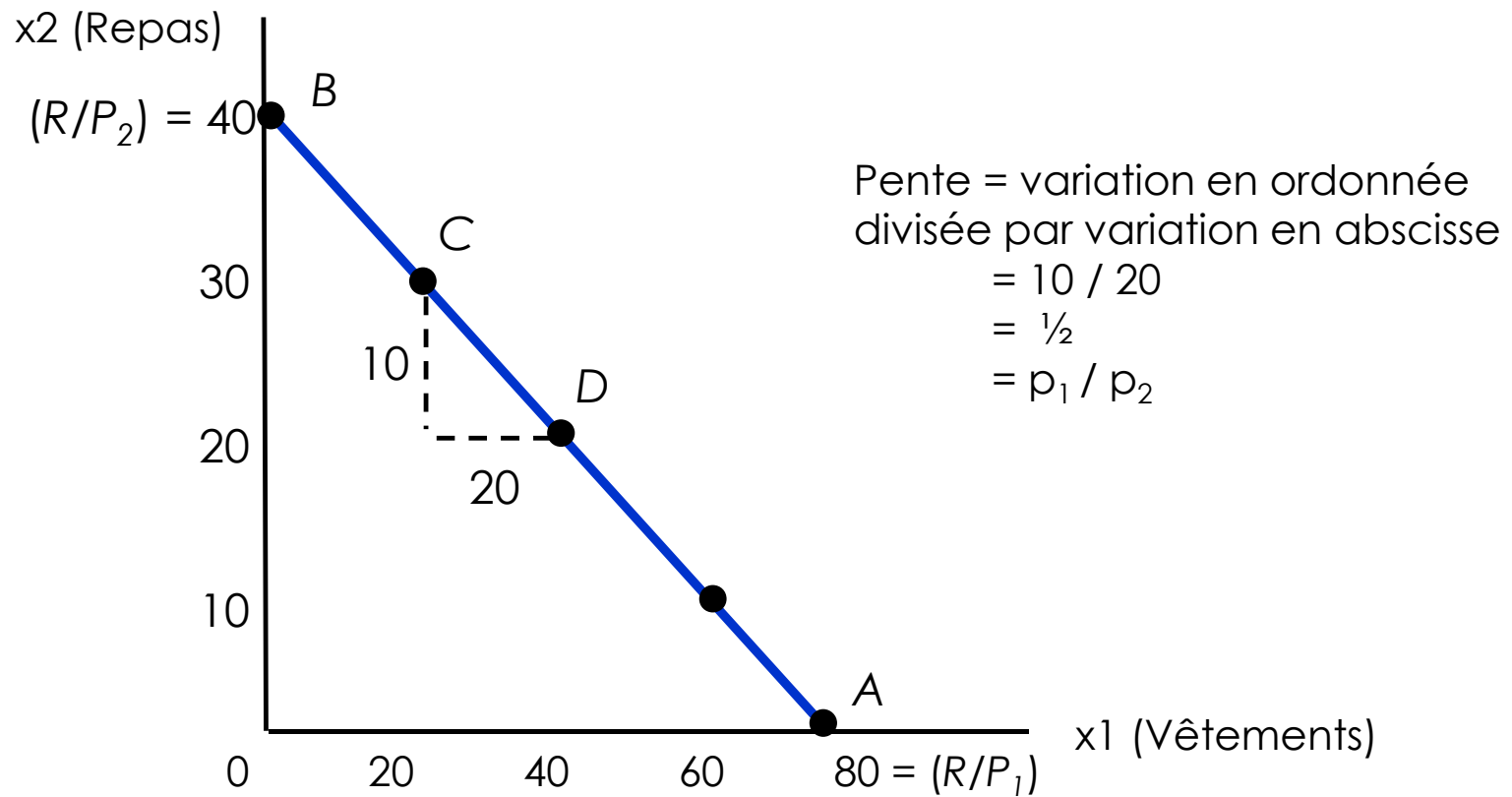
- On suppose que le revenu est dépensé totalement et que l'épargne est nulle.
- Remarque : On aurait aussi pu permettre au consommateur d'épargner. Dans ce cas on aurait considéré que l'épargne est un bien particulier. Il y aurait eu 3 biens (et la représentation graphique aurait été plus compliquée...).
- ***La droite de budget*** est l'ensemble des combinaisons de deux biens tels que les dépenses totales égalisent le revenu.

## La droite de budget : exemple

<b>Panier</b>	<b>Vêtements</b> $P_1 = 1 \text{ €}$	<b>Repas</b> $P_2 = 2 \text{ €}$	<b>Revenu</b> $R = P_1x_1 + P_2x_2$
A	0	40	\$80
B	20	30	\$80
D	40	20	\$80
E	60	10	\$80
G	80	0	\$80



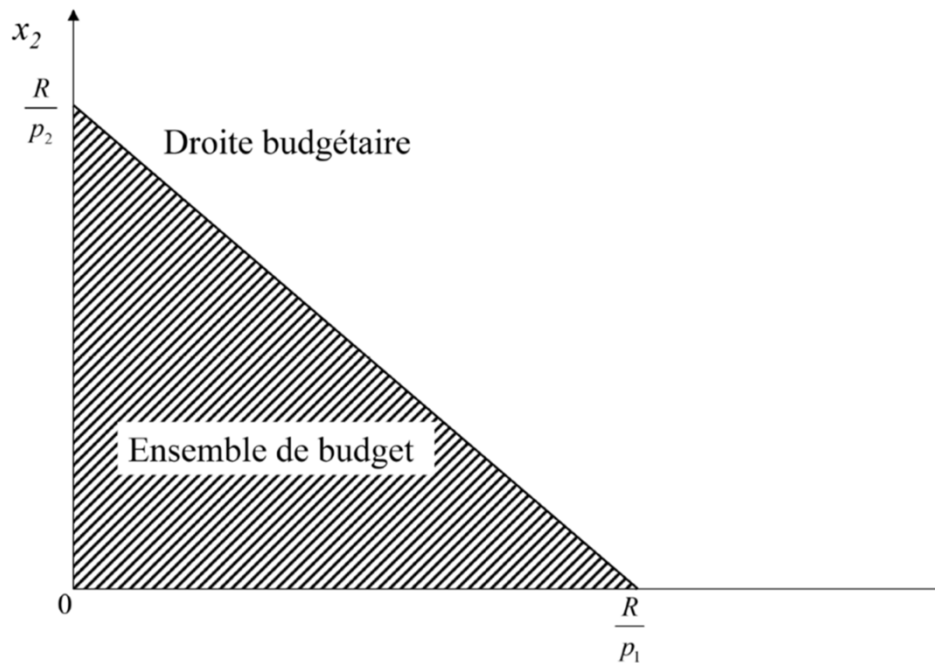
# La droite de budget : exemple



## La droite de budget

- Le long de la droite de budget, le consommateur dépense moins sur un bien et plus sur l'autre.
- La **pente** de la droite de budget mesure *le coût relatif des produits*.
- La pente est *l'opposé du rapport des prix des deux biens*.
- La pente indique aussi dans quelles proportions on peut *substituer* un bien pour un autre quand on a un revenu donné.

# La droite de budget



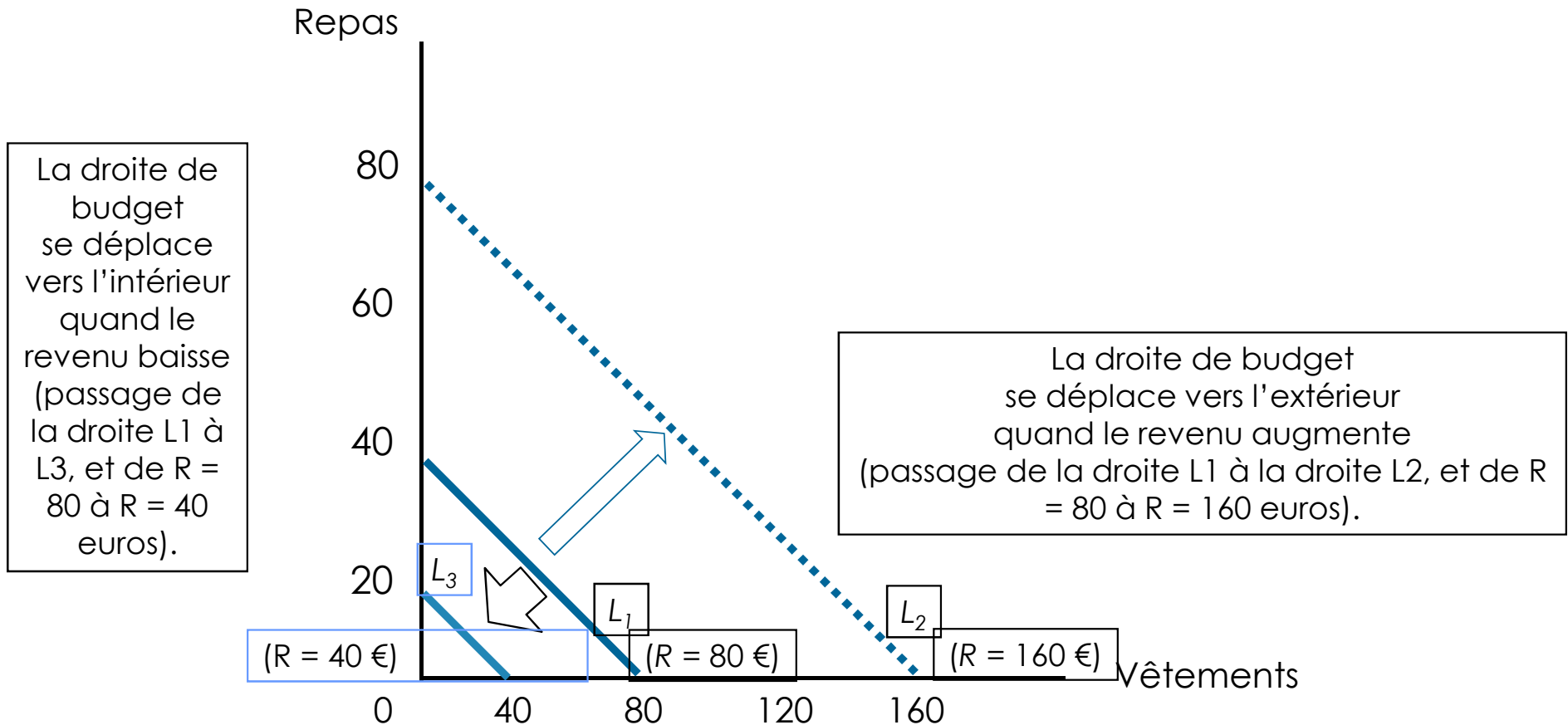
- L'ordonnée (verticale) à l'origine  $R/P_2$  représente le montant maximal de bien 2 (ex: repas) qu'on peut acheter avec le revenu  $R$ .
- Le point d'intersection de la droite avec l'abscisse (horizontale)  $R/P_1$  représente le montant maximal de bien 1 (ex : vêtements) qu'on peut acheter avec le revenu  $R$ .

## Variation de revenu

Une **augmentation de revenu** provoque un déplacement de la droite de budget vers l'extérieur, **en s'éloignant de l'origine**, mais **parallèlement** à sa position initiale (quand les prix sont constants). Le consommateur peut acheter **plus** des deux biens.

Une baisse de revenu provoque l'effet opposé (déplacement vers l'intérieur).

# Variation de revenu



## Variation d'un prix

- Les effets d'une variation de prix : si le prix d'un bien augmente, la droite de budget *pivote*.
- Supposons que le consommateur n'achète que des aliments et des vêtements, et que le *prix des aliments augmente* :
  - Si le consommateur n'achète que des produits alimentaires, il ne peut plus en acheter autant qu'avant. Le point d'intersection de la droite avec l'abscisse se déplace vers zéro (baisse de  $R/P_A$ ).
  - Si le consommateur n'achète que des produits vestimentaires, il peut en acheter autant qu'avant. L'ordonnée ( $R/P_V$ ) ne change pas.



# Variation de prix

